

Reels Üretim Workflow & Rol Matrisi Şablonu — Ops & Team (v1.0)

Asset Amaç: Bu şablon, reels üretimini “ad-hoc” işlerden çıkarıp rol netliği ve task akışıyla tekrar edilebilir bir operasyona dönüştürmek için tasarlandı.

Strateji–kreatif–çekim–montaj–yayın–raporlama rollerini RACI mantığıyla ayırır; brief→yayın sürecini Trello/Asana/Notion gibi araçlarda standardize eder. Revizyon ve son dakika krizlerini azaltıp yayın istikrarını artırmayı hedefler.

Kim Kullanır?: TR geneli; ajanslar, otel grupları ve B2B içerik ekipleri.

Nasıl Kullanılır?

- Operasyona başlamadan önce RACI rol matrisini doldurun; her bir üretim adımı için işi kimin yapacağını (R) ve nihai onay sorumlusunun (A) kim olduğunu netleştirin.
- Kullandığınız proje yönetim aracında (Trello, Asana veya Notion) workflow board kolonlarını kurun ve standart kart şablonunu kilitleyin.
- Planlamadan başlayıp raporlamaya ve öğrenim sürecine kadar uzanan haftalık ritmi ödün vermeden ekiple birlikte uygulayın.

TEMPLATE: Rol Matrisi & Workflow Yapısı

TEMPLATE: Rol Matrisi (RACI)

İletilen image_7f3747.png görselindeki operasyonel hiyerarşiye ve RACI metodolojisine göre matris yapısı şu şekilde kilitlenmiştir:

Rol	Sorumluluk	R (Yapan)	A (Onay)	C (Danış)	I (Bilgi)
Stratejist	KPI, seri planı, hedef	_____	_____	_____	_____
Kreatif	hook/script/storyboard	_____	_____	_____	_____
Çekim	çekim planı, sahene	_____	_____	_____	_____
Montaj	cut, altyazı, export	_____	_____	_____	_____
Yayın	caption, scheduling	_____	_____	_____	_____
Rapor	metrik okuma, öğrenim	_____	_____	_____	_____

TEMPLATE: Workflow Board (Süreç Kolonları)

İçerik üretim kartlarınızın soldan sağa doğru akacağı standart Kanban pano kolon yapısı:

Backlog→Brief Hazır→Çekimde→Montajda→Onayda→Yayında→Raporlandı

TEMPLATE: Kart Şablonu (Minimum Alanlar)

Pano üzerinde açılan her bir Reels içeriği görevi için doldurulması zorunlu asgari alan veri mimarisi:

- **Seri + Episod Bilgisi:** _____
- **Hook (Kanca Metni):** _____
- **CTA (Tek Aksiyon Hedefi):** _____
- **Son Teslim Tarihi (Deadline):** ____ / ____ / 2026
- **İş Sahibi / Sorumlu [Owner (R)]:** _____
- **Nihai Onay Makamı [Onay (A)]:** _____
- **Aktif Asset Linki (Tek Kaynak bulut klasörü):** _____
- **Risk Notu (KVKK / Telif Kontrolü):** _____
- **Hedeflenen Ana KPI:** _____

Haftalık Üretim Ritmi (Örnek Takvim Operasyonu)

- **Pazartesi | Planning + Brief:** Haftalık içerik planlama toplantısının yapılması, stratejinin kurulması ve kreatif brieflerin kartlara işlenmesi.
- **Salı / Çarşamba | Çekim + Montaj:** Saha çekimlerinin dikey formatta tamamlanması, ham kurgu (cut), altyazı ve export süreçlerinin yürütülmesi.
- **Perşembe | Onay + Yayın:** Sorumlu A makamından son onayın alınması, kapak/caption optimizasyonu ve içeriklerin planlanarak (scheduling) yayına girmesi.
- **Cuma | Rapor + Öğrenim + Pivot Karar:** Yayındaki içeriklerin sinyal metriklerinin okunması, haftalık içgörü raporunun çıkarılması ve gelecek haftanın pivot kararlarının belirlenmesi.

Reels Operasyon Yönetiminde Uyulması Gereken 5 Altın Kural

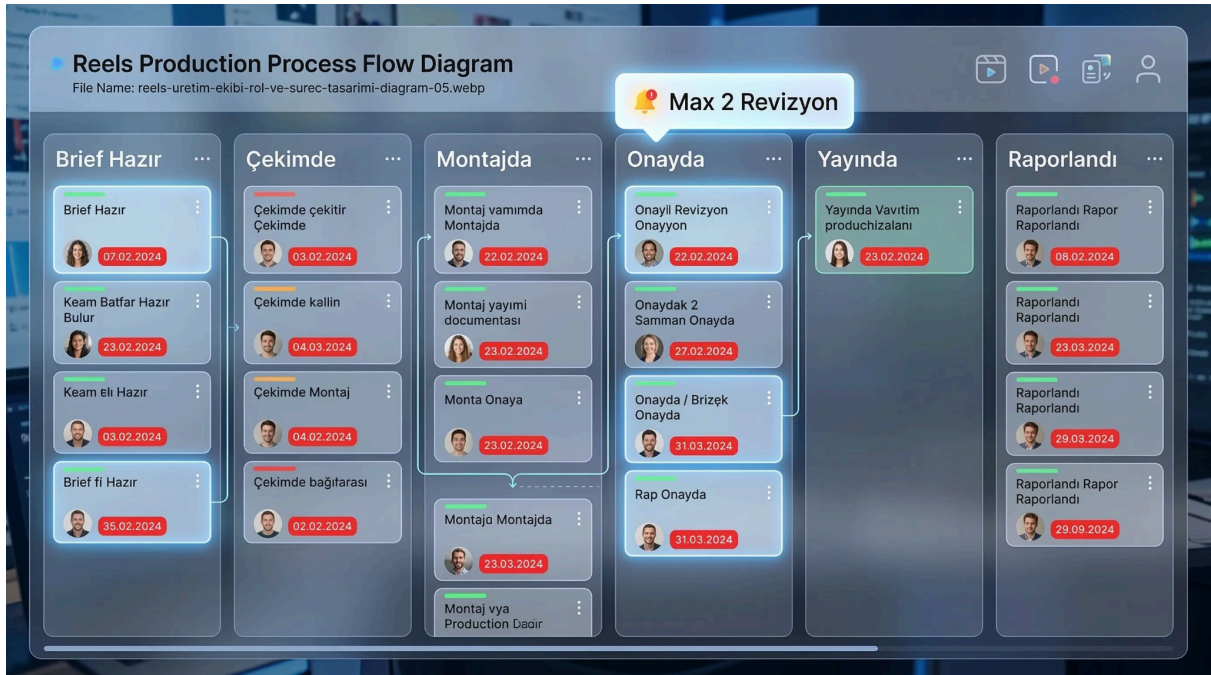
1. **Onay Sahibi (Accountable) Tek Kişidir:** RACI matrisinde bir satırda birden fazla "A" harfi olamaz. İşin yürütülmesinde (R) birden fazla kişi görev alabilse de, o işin kalitesinden ve nihai onayından sorumlu olan lider (A) tek bir kişidir.
2. **Revizyon Süreçlerini 2 Turla Sınırlayın:** İçeriklerin montaj veya senaryo aşamasında sonsuz bir revizyon döngüsüne girmesine izin vermeyin. Zaman sınırları konulmuş maksimum 2 tur revizyon kuralı uygulayarak operasyon hızını koruyun.
3. **Kartta Deadline ve Owner Yoksa İş Yoktur:** Workflow panosunda ucu açık, teslim tarihi belirlenmemiş veya sorumlusu atanmamış hiçbir görev kartı barındırmayın. Sahibi ve tarihi olmayan kartları panoda "iş yok" kabul ederek temizleyin.
4. **Dosya Kaosunu Tek Kaynakla Çözün:** WhatsApp gruplarından, bilgisayar masaüstlerinden veya günlük linklerden video alışverişi yapmayı bırakın. Kart içerisindeki "Asset Link" alanı tek geçerli kaynaktır; revize edilmiş nihai video yalnızca bu bulut linkinde yer almalıdır.
5. **Raporlama Yayın Sonrası Zorunlu Adımdır:** İçeriği paylaşmak işin bittiği anlamına gelmez. Bir Reels kartının panoda "Tamamlandı" veya "Raporlandı" kolonuna geçebilmesi için, yayının sonrası performans verilerinin bizzat karta işlenmiş olması şarttır.

Workflow & Rol Yönetimi Kontrol Listesi

- [] Üretim rollerinin (Strateji, Kreatif, Çekim vb.) RACI şeması ekip ve ajans genelinde dolduruldu.
- [] Proje yönetim aracında (Trello/Asana/Notion) 7 aşamalı süreç panosu kolonları inşa edildi.
- [] Kart şablonundaki zorunlu veri alanları (Hook, CTA, Owner, Asset Link vb.) kilitletti.
- [] Pazartesi'den Cuma'ya uzanan haftalık üretim ve raporlama ritmi operasyon takvimine işlendi.
- [] Maksimum 2 turlu revizyon ve tek onay mekanizması kuralları tüm ekibe deklare edildi.

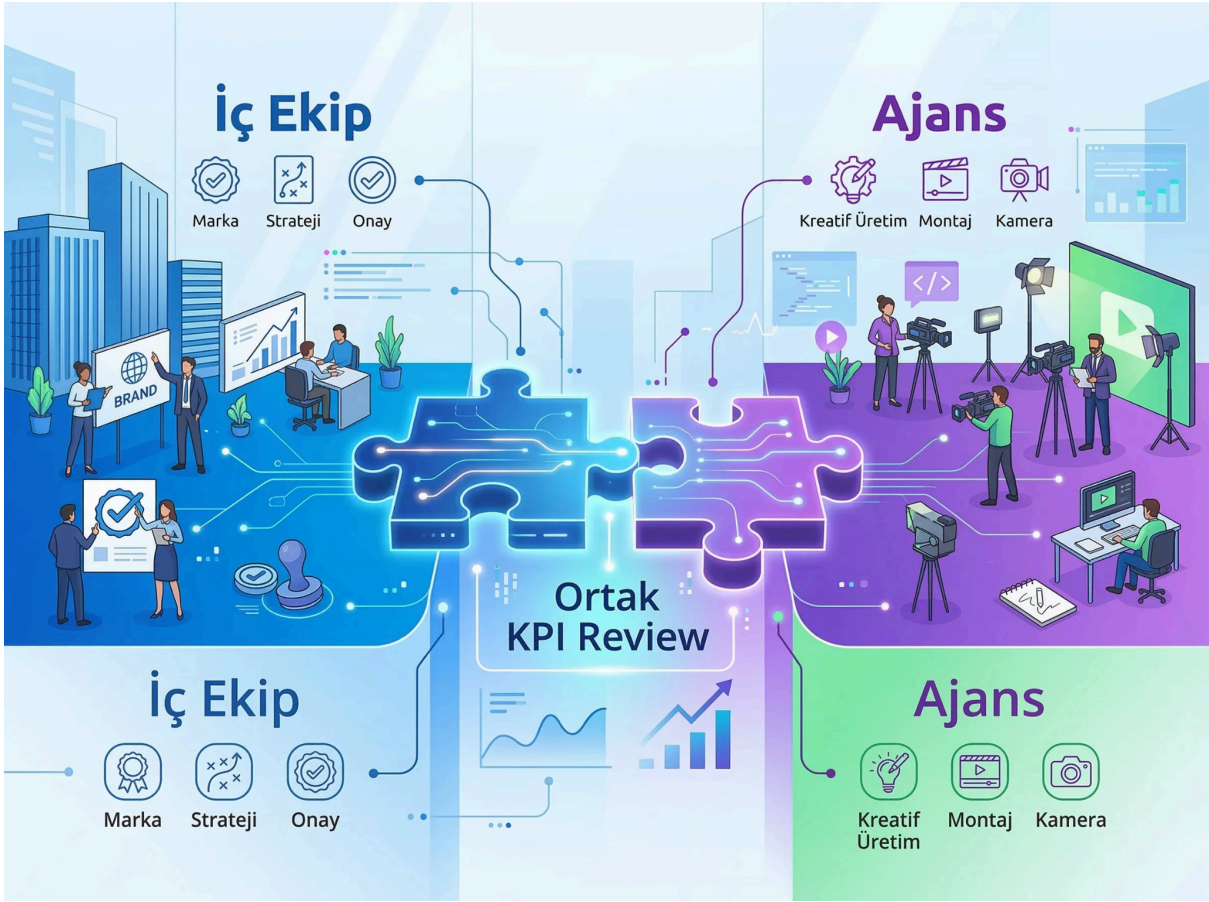
Deliverables (Teslim Edilecek Çıktılar)

- Özelleştirilebilir RACI Rol ve Sorumluluk Matrisi
- Trello / Asana / Notion Uyumlu Süreç Panosu Şablonu
- Standart İçerik Brief ve Takip Kartı Veri Modeli
- Haftalık Disiplinli Üretim ve Pivot Karar Takvimi



[Workflow Diyagramı]

Bir brief fikrinin panoya düşmesinden başlayarak; kreatif yazım, dikey saha çekimi, kurgu/montaj masası, yasal KVKK/telif risk kontrolü, nihai lider onayı ve yayın sonrası metrik okuma adımlarının proje yönetim kolonları arasında nasıl doğrusal ve hatasız aktığını gösteren operasyonel workflow akış diyagramı



[Rol Matrisi Tablosu]

Ajans içi ve kurumsal in-house ekiplerin görev paylaşımlarını görselleştiren; stratejist, kreatif editör, kameraman, kurgu operatörü ve sosyal medya yöneticisinin kimin işi yapan (R), kimin onaylayan (A), kimin danışılan (C) ve kimin sadece bilgilendirilen (I) konumunda olduğunu renk kodlarıyla ayırtıran RACI rol matrisi referans tablosu görseli